

臺中市新社區實價登錄資訊統計分析（113年第4季）

表1 新社區實價登錄施行後每季房地買賣移轉案件統計表

季別 \ 項目	買賣移轉案件數(件)	土地移轉筆數(筆)	建物移轉棟數(棟)
101年第4季	134	213	17
102年第1季	145	238	40
102年第2季	137	208	16
102年第3季	135	196	13
102年第4季	123	210	11
103年第1季	113	175	20
103年第2季	172	256	33
103年第3季	156	218	10
103年第4季	112	178	13
104年第1季	102	170	10
104年第2季	218	259	76
104年第3季	85	120	12
104年第4季	153	193	23
105年第1季	28	47	0
105年第2季	79	109	8
105年第3季	65	87	7
105年第4季	66	117	17
106年第1季	74	104	10
106年第2季	75	113	10
106年第3季	75	115	14
106年第4季	60	99	12
107年第1季	106	171	49
107年第2季	45	114	7
107年第3季	63	129	22
107年第4季	51	72	9
108年第1季	52	83	13
108年第2季	67	119	16
108年第3季	74	121	16
108年第4季	58	132	12
109年第1季	58	86	18
109年第2季	59	133	17
109年第3季	72	207	27
109年第4季	94	209	37
110年第1季	68	140	39
110年第2季	97	205	38
110年第3季	61	94	10
110年第4季	99	169	25
111年第1季	89	155	24
111年第2季	82	130	25
111年第3季	59	102	26
111年第4季	68	130	20
112年第1季	63	83	14

112年第2季	117	193	61
112年第3季	57	93	18
112年第4季	60	90	17
113年第1季	92	127	16
113年第2季	98	151	28
113年第3季	91	137	35
113年第4季	100	146	42

備註：實價登錄101年8月施行，配合價格資訊統計分析，故本統計自101年第4季開始。

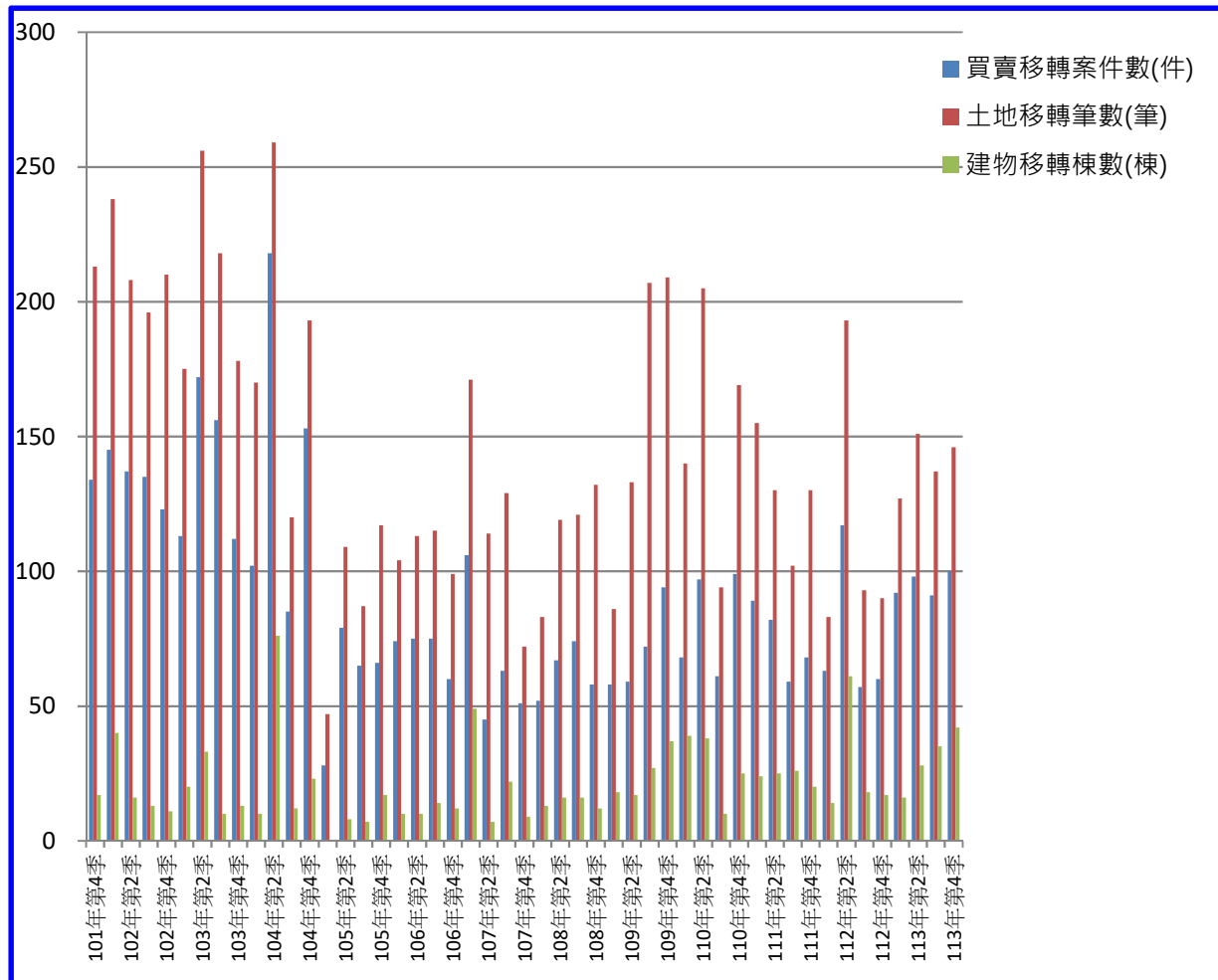


圖1 新社區實價登錄施行後每季房地買賣移轉案件增減圖

臺中市新社區實價登錄資訊統計分析（113年第4季）

項目 季別	公寓平均單價 (萬元/坪)	華廈平均單價 (萬元/坪)	住宅大樓平均單價 (萬元/坪)	透天厝平均總價 (萬元)
101年第4季	-	-	-	352.8
102年第1季	-	-	-	416.3
102年第2季	-	-	-	570.3
102年第3季	-	-	-	484.6
102年第4季	-	-	-	520.8
103年第1季	-	-	-	475.8
103年第2季	-	-	-	447.2
103年第3季	-	-	-	402.2
103年第4季	-	-	-	421.2
104年第1季	-	-	-	408.0
104年第2季	-	-	-	850.0
104年第3季	-	-	-	637.5
104年第4季	-	-	-	789.7
105年第1季	-	-	-	959.0
105年第2季	-	-	-	650.0
105年第3季	-	-	-	614.5
105年第4季	-	-	-	688.6
106年第1季	-	-	-	519.5
106年第2季	-	-	-	371.4
106年第3季	-	-	-	400.4
106年第4季	-	-	-	444.7
107年第1季	-	-	-	946.7
107年第2季	-	-	-	879.1
107年第3季	-	-	-	897.1
107年第4季	-	-	-	517.5
108年第1季	-	-	-	682.6
108年第2季	-	-	-	906.3
108年第3季	-	-	-	662.6
108年第4季	-	-	-	857.3
109年第1季	9.6	-	-	431.6
109年第2季	8.1	-	-	417.0
109年第3季	-	-	-	691.7
109年第4季	9.1	-	-	1,255.6
110年第1季	8.5	24.3	-	1,142.1
110年第2季	11.2	14.0	-	1,100.0
110年第3季	-	-	-	1,172.5
110年第4季	-	18.9	-	1,239.2
111年第1季	-	23.2	-	986.7
111年第2季	-	14.9	-	990.4
111年第3季	-	-	-	1,076.2
111年第4季	-	-	-	1,748.9
112年第1季	11.6	-	-	990.8
112年第2季	-	17.2	-	964.2
112年第3季	10.4	20.4	-	1,213.4
112年第4季	-	22.1	-	984.2
113年第1季	-	23.9	-	722.9
113年第2季	18.7	23.9	-	789.8
113年第3季	-	24.4	-	1,038.0
113年第4季	-	21.8	-	1,294.4

備註：

一、統計類別：公寓(5樓含以下無電梯)、華廈(10層含以下有電梯)、住宅大樓(11層含以上有電梯)及透天厝，共計4種。

二、平均單價、總價係以各行政區進行統計，未區分不同使用分區或編定類別，並採算術平均數方式計算，各統計類型如非屬該行政區建物主要類型，或各季樣本（件）數過少，不予統計；公寓、華廈、住宅大樓係剔除「1層」、「1、2層」及「僅地下層」之移轉層次統計而

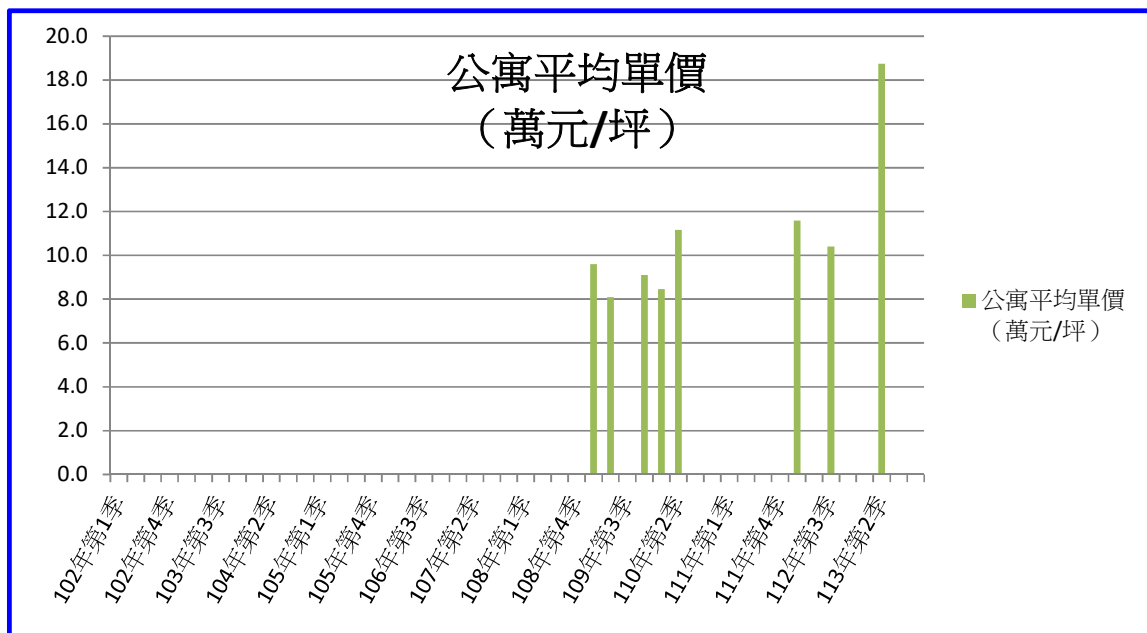


圖2 新社區實價登錄施行後（公寓）每季移轉價格資訊趨勢圖

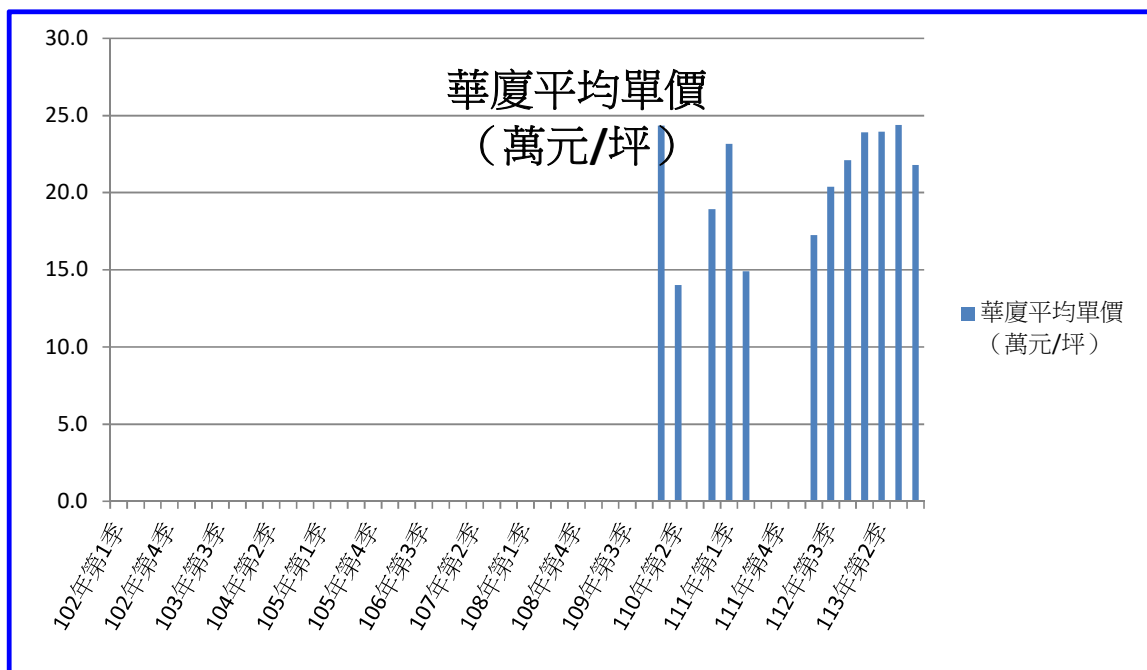


圖3 新社區實價登錄施行後（華廈）每季移轉價格資訊趨勢圖

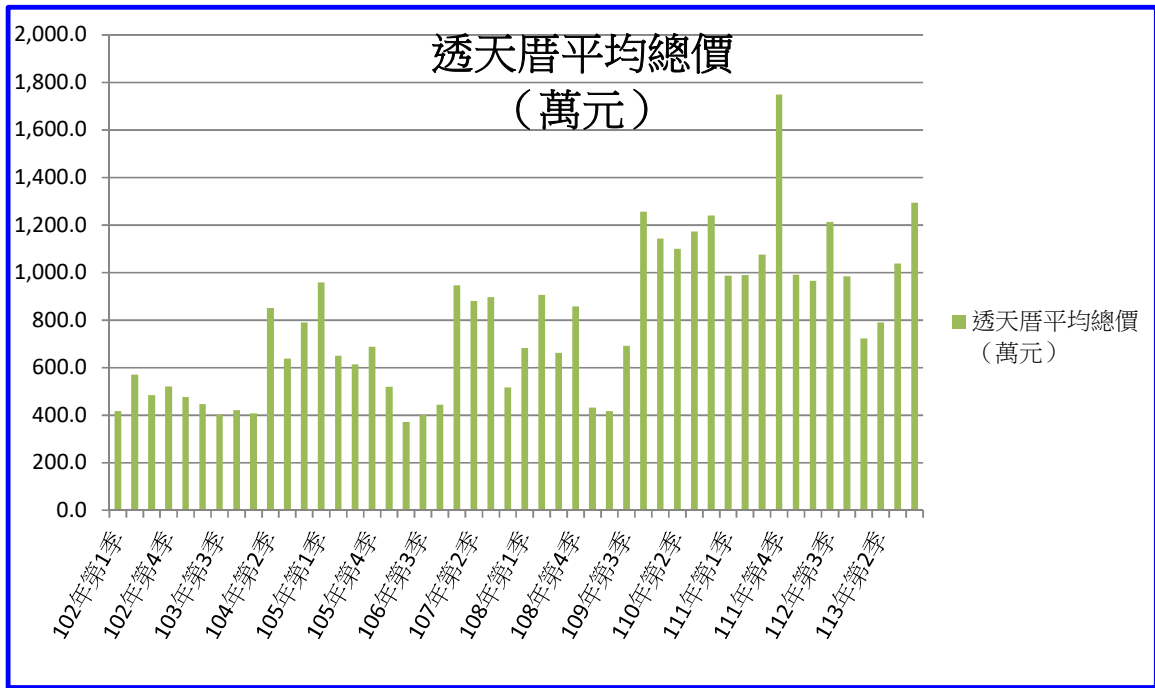


圖4 新社區實價登錄施行後（透天厝）每季移轉價格資訊趨勢圖

臺中市新社區實價登錄資訊統計分析（113年第4季）

本季對外提供查詢之買賣實價案件計100件，較上季增加9件，增加幅度為9.89%。至於本季土地及房地交易件數部分，住宅區房地買賣實價案件計10件，較上季增加3件，交易標的多位於中和街五段；鄉村區乙種建築用地房地買賣實價案件計28件，較上季增加3件，交易標的多位於興隆街；鄉村區乙種建築用地土地買賣實價案件計12件，上季無此類案件，交易標的多位於新南段；山坡地保育區農牧用地土地買賣實價案件計19件，較上季增加6件，交易標的多位於水底寮段上水底寮小段；一般農業區農牧用地土地買賣實價案件計16件，較上季增加4件，交易標的多位於大南段大南小段、水底寮段上水底寮小段。整體而言，本季土地及房地成交件數較上季增加。